

2018年3月末DB（基金型・規約型）の財政決算結果について

当社総幹事DB（基金型・規約型（簡易な基準の団体を除く）（2017年度：427団体※、2016年度：419団体））における財政決算結果（2018年3月末計算基準日）の時価ベース利回り、積立水準等についての集計結果を以下のとおりご案内いたします。

※427団体のうち、基金型は56団体、規約型は371団体。

* 本資料では、「確定給付企業年金」を「DB」と表記します。

【内容】

- I. 時価ベース利回りについて
- II. 継続基準の予定利率について
- III. 時価ベース利回りと継続基準の予定利率について
- IV. 継続基準の積立水準について
- V. 許容繰越不足金の算定方法について
- VI. 非継続基準の予定利率について
- VII. 非継続基準の積立水準について
- VIII. 成熟度に関する指標（掛金に対する給付の割合）について
- IX. 財政検証の結果（まとめ）について

年金NEWSに関する照会先

TEL : 03-5533-5572

〔受付時間：月～金曜日 9:00～17:00（祝日、12/31～1/3を除く。）〕

E-mail : kikinmadoguti@nissay.co.jp

本資料は、作成時点における信頼できる情報にもとづいて作成されたものですが、その情報の確実性を保証するものではありません。
本資料に含まれる会計・税務・法律等の取扱いについては、公認会計士・税理士・弁護士等にご確認のうえ、貴団体自らご判断ください。

ホームページアドレス <http://www.nenkin.nissay.co.jp/info/report.htm>

◇2018. 8. 13 日本生命保険相互会社 団体年金コンサルティングG 発行(日本-年基-201808-170-0290-D)

I. 時価ベース利回りについて

○ 2017年度の時価ベース利回りの平均は、2.39%です。(2016年度は、1.96%)

○ 2017年度は、427団体中427団体の利回りがプラスとなっています。(2016年度は、419団体中408団体(97.4%)がプラス)

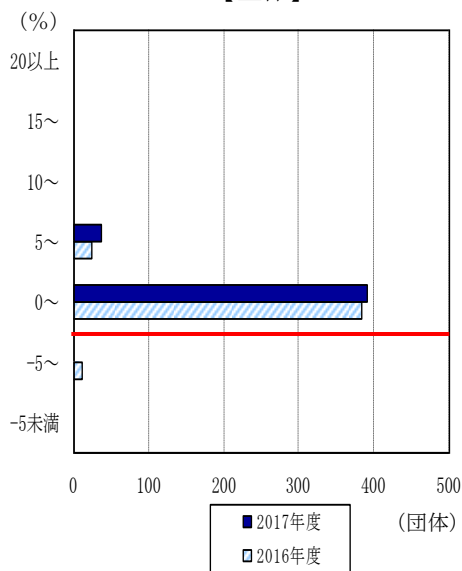
〔上：団体数〕
〔下：占率〕

時価ベース利回り	3月末計算基準日の団体数		基金型		規約型	
	2017年度	2016年度	2017年度	2016年度	2017年度	2016年度
20%以上	0 (0.0%)	0 (0.0%)	0 (0.0%)	0 (0.0%)	0 (0.0%)	0 (0.0%)
15%以上～20%未満	0 (0.0%)	0 (0.0%)	0 (0.0%)	0 (0.0%)	0 (0.0%)	0 (0.0%)
10%以上～15%未満	0 (0.0%)	0 (0.0%)	0 (0.0%)	0 (0.0%)	0 (0.0%)	0 (0.0%)
5%以上～10%未満	36 (8.4%)	24 (5.7%)	7 (1.6%)	2 (0.5%)	29 (6.8%)	22 (5.3%)
0%以上～5%未満	391 (91.6%)	384 (91.6%)	49 (11.5%)	47 (11.2%)	342 (80.1%)	337 (80.4%)
-5%以上～0%未満	0 (0.0%)	11 (2.6%)	0 (0.0%)	0 (0.0%)	0 (0.0%)	11 (2.6%)
-5%未満	0 (0.0%)	0 (0.0%)	0 (0.0%)	0 (0.0%)	0 (0.0%)	0 (0.0%)

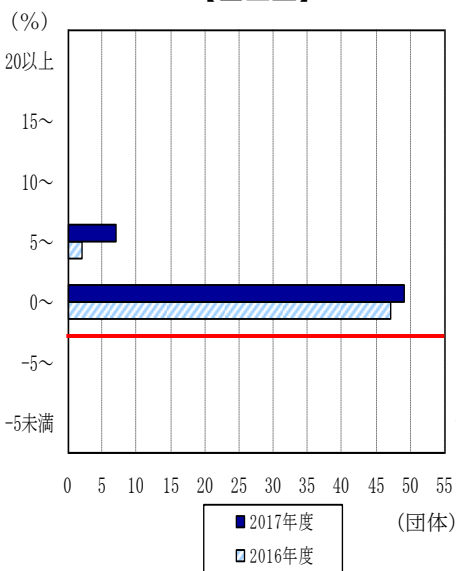
時価ベース利回りの平均	2.39%	1.96%	3.04%	2.53%	2.29%	1.88%
-------------	-------	-------	-------	-------	-------	-------

※ 占率は、基金型・規約型の計(2017年度：427団体、2016年度：419団体)に対する率を表示しています。

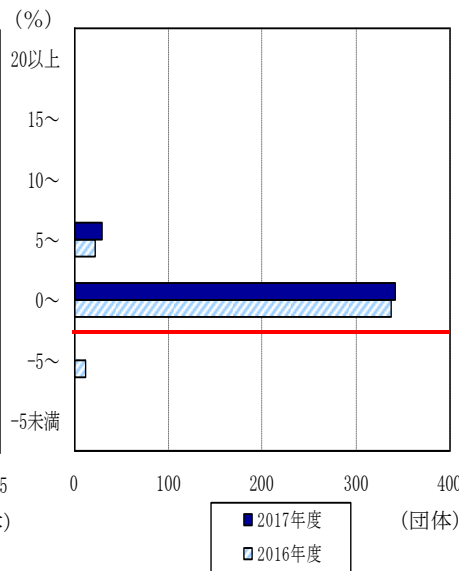
【全体】



【基金型】



【規約型】



II. 継続基準の予定利率について

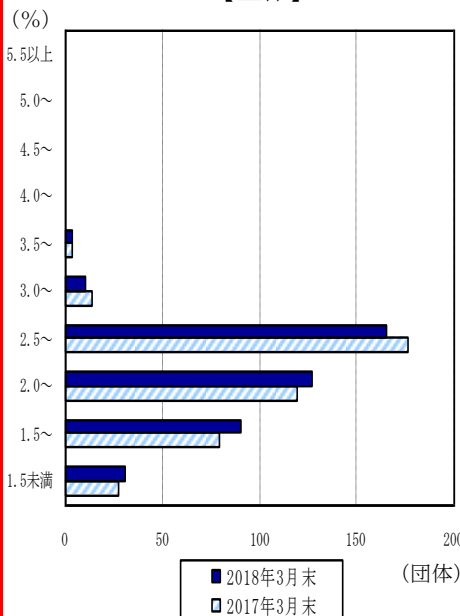
○ 2018年3月末の継続基準の予定利率の平均は、2.08%です。(2017年3月末は、2.12%)

【上：団体数
下：占率】

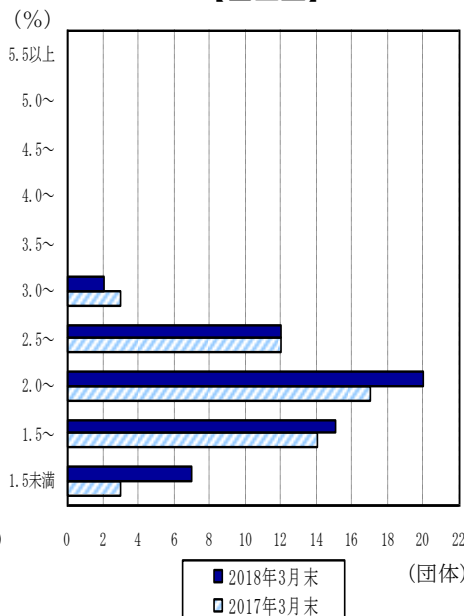
予定利率	3月末計算基準日の団体数		基金型		規約型	
	2018年3月末	2017年3月末	2018年3月末	2017年3月末	2018年3月末	2017年3月末
5.5%以上	0 (0.0%)	0 (0.0%)	0 (0.0%)	0 (0.0%)	0 (0.0%)	0 (0.0%)
5.0%以上～5.5%未満	0 (0.0%)	0 (0.0%)	0 (0.0%)	0 (0.0%)	0 (0.0%)	0 (0.0%)
4.5%以上～5.0%未満	0 (0.0%)	0 (0.0%)	0 (0.0%)	0 (0.0%)	0 (0.0%)	0 (0.0%)
4.0%以上～4.5%未満	1 (0.2%)	1 (0.2%)	0 (0.0%)	0 (0.0%)	1 (0.2%)	1 (0.2%)
3.5%以上～4.0%未満	3 (0.7%)	3 (0.7%)	0 (0.0%)	0 (0.0%)	3 (0.7%)	3 (0.7%)
3.0%以上～3.5%未満	10 (2.3%)	14 (3.3%)	2 (0.5%)	3 (0.7%)	8 (1.9%)	11 (2.6%)
2.5%以上～3.0%未満	165 (38.6%)	176 (42.0%)	12 (2.8%)	12 (2.9%)	153 (35.8%)	164 (39.1%)
2.0%以上～2.5%未満	127 (29.7%)	119 (28.4%)	20 (4.7%)	17 (4.1%)	107 (25.1%)	102 (24.3%)
1.5%以上～2.0%未満	90 (21.1%)	79 (18.9%)	15 (3.5%)	14 (3.3%)	75 (17.6%)	65 (15.5%)
1.5%未満	31 (7.3%)	27 (6.4%)	7 (1.6%)	3 (0.7%)	24 (5.6%)	24 (5.7%)
予定利率の平均	2.08%	2.12%	1.92%	2.00%	2.10%	2.14%

※ 占率は、基金型・規約型の計(2018年3月末：427団体、2017年3月末：419団体)に対する率を表示しています。

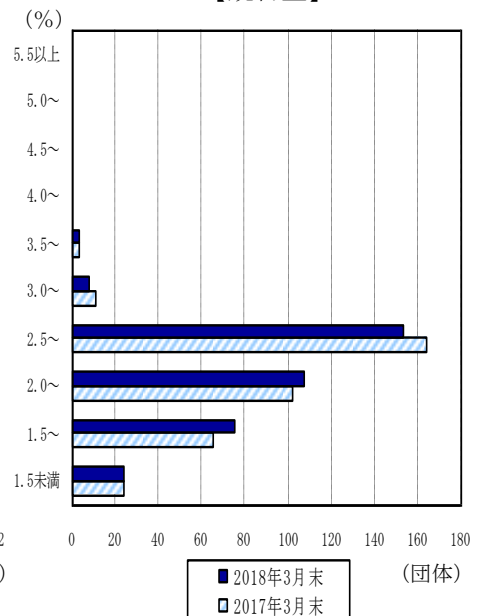
【全体】



【基金型】



【規約型】



Ⅲ. 時価ベース利回りと継続基準の予定利率について

○ 2018年3月末で時価ベース利回りが継続基準の予定利率を下回る団体数は、427団体中234団体（54.8%）です。（2017年3月末は、419団体中280団体（66.8%））

時価ベース利回り<予定利率
(234団体)

〔上：団体数
下：占率〕

		時価ベース利回り(%)													計	
		0.0未満	0.0以上 0.5未満	0.5以上 1.0未満	1.0以上 1.5未満	1.5以上 2.0未満	2.0以上 2.5未満	2.5以上 3.0未満	3.0以上 3.5未満	3.5以上 4.0未満	4.0以上 4.5未満	4.5以上 5.0未満	5.0以上 5.5未満	5.5以上 6.0未満		6.0以上
予定利率(%)	5.5以上															
	5.0以上 5.5未満															
	4.5以上 5.0未満															
	4.0以上 4.5未満									1 (0.2%)						1 (0.2%)
	3.5以上 4.0未満										1 (0.2%)		1 (0.2%)	1 (0.2%)	1 (0.2%)	3 (0.7%)
	3.0以上 3.5未満				5 (1.2%)	1 (0.2%)	1 (0.2%)	1 (0.2%)			1 (0.2%)		1 (0.2%)			10 (2.3%)
	2.5以上 3.0未満		1 (0.2%)	10 (2.3%)	66 (15.5%)	7 (1.6%)	15 (3.5%)	11 (2.6%)	11 (2.6%)	7 (1.6%)	4 (0.9%)	11 (2.6%)	5 (1.2%)	3 (0.7%)	14 (3.3%)	165 (38.6%)
	2.0以上 2.5未満			11 (2.6%)	49 (11.5%)	6 (1.4%)	8 (1.9%)	17 (4.0%)	10 (2.3%)	7 (1.6%)	7 (1.6%)	6 (1.4%)		3 (0.7%)	3 (0.7%)	127 (29.7%)
	1.5以上 2.0未満		1 (0.2%)	4 (0.9%)	44 (10.3%)	7 (1.6%)	5 (1.2%)	6 (1.4%)	6 (1.4%)	5 (1.2%)	3 (0.7%)	5 (1.2%)		2 (0.5%)	2 (0.5%)	90 (21.1%)
	1.5未満			2 (0.5%)	18 (4.2%)	3 (0.7%)	2 (0.5%)	1 (0.2%)	3 (0.7%)				1 (0.2%)	1 (0.2%)		31 (7.3%)
	計		2 (0.5%)	27 (6.3%)	182 (42.6%)	24 (5.6%)	31 (7.3%)	36 (8.4%)	30 (7.0%)	19 (4.4%)	16 (3.7%)	24 (5.6%)	7 (1.6%)	9 (2.1%)	20 (4.7%)	427 (100.0%)

※占率は、基金型・規約型の計427団体に対する率としています。

時価ベース利回り≥予定利率
(193団体)

IV. 継続基準の積立水準について

【継続基準の積立水準＝純資産額÷責任準備金】

- 2018年3月末の継続基準の積立水準の平均は、1.11です。（2017年3月末は、1.10）
- 2018年3月末の継続基準の判定基準に抵触（純資産額<責任準備金）している団体数は、427団体中99団体（23.2%）です。（2017年3月末は、419団体中92団体（22.0%）が抵触）

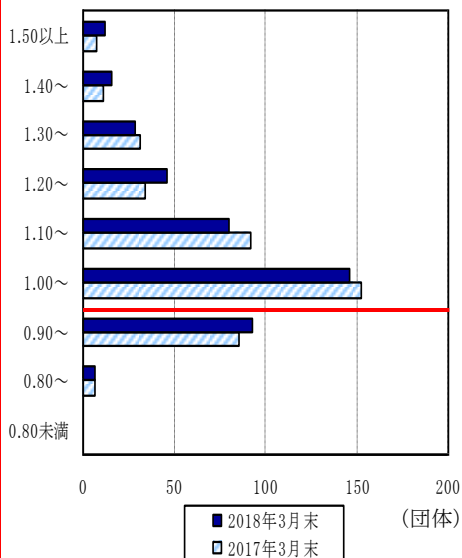
〔上:団体数〕
〔下:占率〕

積立水準	3月末計算基準日の団体数		基金型		規約型	
	2018年3月末	2017年3月末	2018年3月末	2017年3月末	2018年3月末	2017年3月末
1.50以上	12 (2.8%)	7 (1.7%)	1 (0.2%)	1 (0.2%)	11 (2.6%)	6 (1.4%)
1.40以上～1.50未満	16 (3.7%)	11 (2.6%)	5 (1.2%)	2 (0.5%)	11 (2.6%)	9 (2.1%)
1.30以上～1.40未満	28 (6.6%)	31 (7.4%)	9 (2.1%)	10 (2.4%)	19 (4.4%)	21 (5.0%)
1.20以上～1.30未満	46 (10.8%)	34 (8.1%)	12 (2.8%)	6 (1.4%)	34 (8.0%)	28 (6.7%)
1.10以上～1.20未満	80 (18.7%)	92 (22.0%)	14 (3.3%)	16 (3.8%)	66 (15.5%)	76 (18.1%)
1.00以上～1.10未満	146 (34.2%)	152 (36.3%)	13 (3.0%)	13 (3.1%)	133 (31.1%)	139 (33.2%)
0.90以上～1.00未満	93 (21.8%)	85 (20.3%)	1 (0.2%)	1 (0.2%)	92 (21.5%)	84 (20.0%)
0.80以上～0.90未満	6 (1.4%)	6 (1.4%)	1 (0.2%)	0 (0.0%)	5 (1.2%)	6 (1.4%)
0.80未満	0 (0.0%)	1 (0.2%)	0 (0.0%)	0 (0.0%)	0 (0.0%)	1 (0.2%)
積立水準の平均	1.11	1.10	1.20	1.19	1.10	1.09

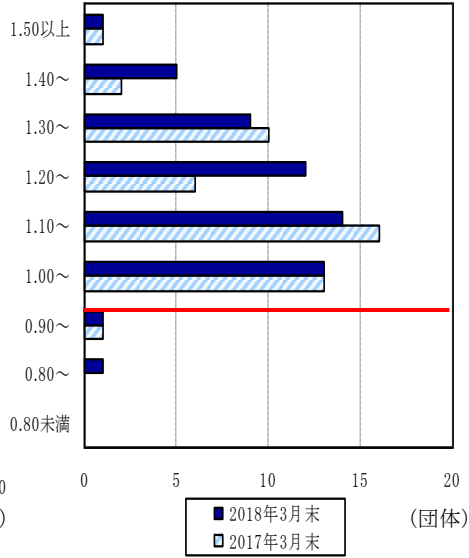
継続基準の判定基準

※占率は、基金型・規約型の計（2018年3月末：427団体、2017年3月末：419団体）に対する率を表示しています。

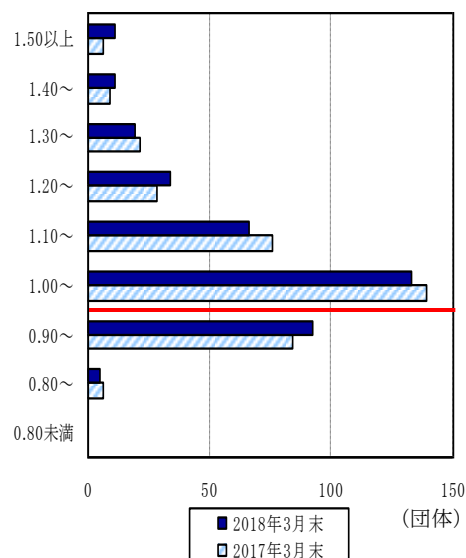
【全体】



【基金型】



【規約型】



【財政再計算要否判定の積立水準＝（数理上資産額※＋許容繰越不足金）÷責任準備金】

- 2018年3月末の財政再計算要否判定の積立水準の平均は、1.27です。（2017年3月末は、1.27）
- 2018年3月末の財政再計算要否判定に抵触（数理上資産額※＋許容繰越不足金<責任準備金）している団体数は、427団体中1団体（0.2%）です。（2017年3月末は、419団体中5団体（1.2%）が抵触）

※数理上資産額＝純資産額＋資産評価調整加算額－資産評価調整控除額
 （当社総幹事DBでは全件、時価評価しているため、純資産額と同額。）

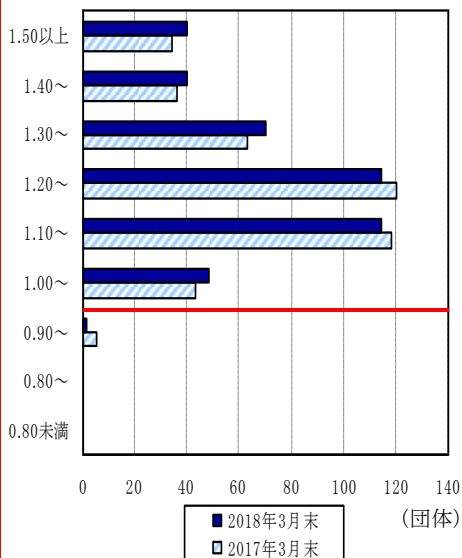
〔上:団体数〕
 〔下:占率〕

積立水準	3月末計算基準日の団体数							
	2018年3月末		2017年3月末		2018年3月末		2017年3月末	
	2018年3月末	2017年3月末	2018年3月末	2017年3月末	2018年3月末	2017年3月末		
1.50以上	40 (9.4%)	34 (8.1%)	8 (1.9%)	6 (1.4%)	32 (7.5%)	28 (6.7%)		
1.40以上～1.50未満	40 (9.4%)	36 (8.6%)	9 (2.1%)	8 (1.9%)	31 (7.3%)	28 (6.7%)		
1.30以上～1.40未満	70 (16.4%)	63 (15.0%)	13 (3.0%)	10 (2.4%)	57 (13.3%)	53 (12.6%)		
1.20以上～1.30未満	114 (26.7%)	120 (28.6%)	15 (3.5%)	15 (3.6%)	99 (23.2%)	105 (25.1%)		
1.10以上～1.20未満	114 (26.7%)	118 (28.2%)	9 (2.1%)	10 (2.4%)	105 (24.6%)	108 (25.8%)		
1.00以上～1.10未満	48 (11.2%)	43 (10.3%)	2 (0.5%)	0 (0.0%)	46 (10.8%)	43 (10.3%)		
0.90以上～1.00未満	1 (0.2%)	5 (1.2%)	0 (0.0%)	0 (0.0%)	1 (0.2%)	5 (1.2%)		
0.80以上～0.90未満	0 (0.0%)	0 (0.0%)	0 (0.0%)	0 (0.0%)	0 (0.0%)	0 (0.0%)		
0.80未満	0 (0.0%)	0 (0.0%)	0 (0.0%)	0 (0.0%)	0 (0.0%)	0 (0.0%)		
積立水準の平均	1.27	1.27	1.34	1.43	1.26	1.25		

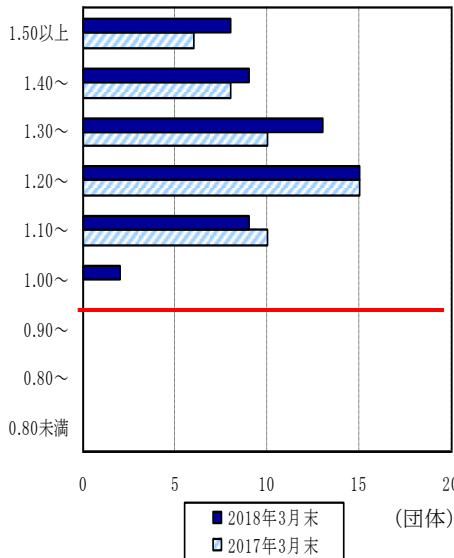
継続基準の
 財政再計算
 の要否判定
 基準

※占率は、基金型・規約型の計（2018年3月末：427団体、2017年3月末：419団体）に対する率を表示しています。

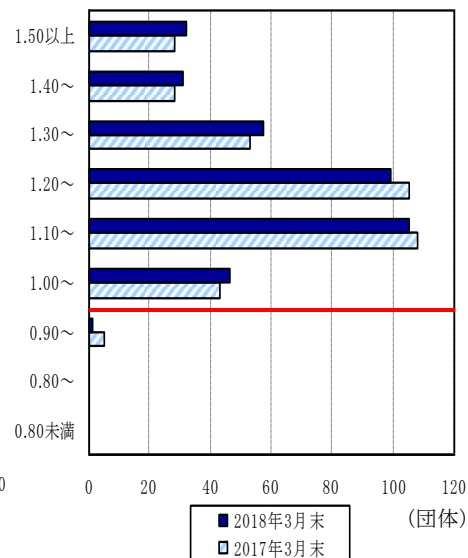
【全体】



【基金型】



【規約型】



V. 許容繰越不足金の算定方法について

○2018年3月末は、427団体中406団体（95.1%）が「標準掛金収入現価に一定率を乗じる方法」を使用しています。（2017年3月末は、419団体中399団体（95.2%）が使用）

〔上：団体数〕
〔下：占率〕

算定方法	3月末計算基準日の団体数		基金型		規約型	
	2018年3月末	2017年3月末	2018年3月末	2017年3月末	2018年3月末	2017年3月末
	A:標準掛金収入現価に一定率を乗じる方法	406 (95.1%)	399 (95.2%)	47 (11.0%)	41 (9.8%)	359 (84.1%)
B:責任準備金に一定率を乗じる方法	21 (4.9%)	20 (4.8%)	9 (2.1%)	8 (1.9%)	12 (2.8%)	12 (2.9%)
C:「A」または「B」のいずれか低い額とする方法	0 (0.0%)	0 (0.0%)	0 (0.0%)	0 (0.0%)	0 (0.0%)	0 (0.0%)

※占率は、基金型・規約型の計（2018年3月末：427団体、2017年3月末：419団体）に対する率を表示しています。

VI. 非継続基準の予定利率について

○2018年3月末は、427団体中410団体（96.0%）が国の告示どおり1.460%を使用しており、15団体（3.5%）は1.2を乗じた上限値1.752%を使用しています。（2017年3月末は、419団体中405団体（96.7%）が国の告示どおり1.760%を使用）

〔上：団体数〕
〔下：占率〕

2018年3月末				2017年3月末			
予定利率(%)	3月末計算基準日の団体数			予定利率(%)	3月末計算基準日の団体数		
	基金型	規約型	基金型		規約型		
1.752	15 (3.5%)	15 (3.5%)	0 (0.0%)	2.112	12 (2.9%)	12 (2.9%)	0 (0.0%)
1.460 (告示どおり)	410 (96.0%)	41 (9.6%)	369 (86.4%)	1.760 (告示どおり)	405 (96.7%)	37 (8.8%)	368 (87.8%)
1.312	2 (0.5%)	0 (0.0%)	2 (0.5%)	1.582	2 (0.5%)	0 (0.0%)	2 (0.5%)

※占率は、基金型・規約型の計（2018年3月末：427団体、2017年3月末：419団体）に対する率を表示しています。

VII. 非継続基準の積立水準について

【非継続基準の積立水準＝純資産額÷最低積立基準額】

- 2018年3月末の非継続基準の積立水準の平均は、1.48です。（2017年3月末は、1.48）
- 2018年3月末の非継続基準に抵触している団体数は、427団体中29団体※¹（6.8％）です。（2017年3月末は、419団体中22団体※²（5.3％）が抵触）

- ※¹ 積立水準が1.00を下回る48団体のうち、積立水準が0.90以上でかつ過去3年間に於いて2年以上基準を満たしている19団体を除く29団体。
- ※² 積立水準が1.00を下回る36団体のうち、積立水準が0.90以上でかつ過去3年間に於いて2年以上基準を満たしている14団体を除く22団体。

〔上：団体数〕
〔下：占率〕

積立水準	3月末計算基準日の団体数		基金型		規約型		
	2018年3月末	2017年3月末	2018年3月末	2017年3月末	2018年3月末	2017年3月末	
1.50以上	136 (31.9%)	145 (34.6%)	10 (2.3%)	8 (1.9%)	126 (29.5%)	137 (32.7%)	
1.40以上～1.50未満	33 (7.7%)	40 (9.5%)	5 (1.2%)	9 (2.1%)	28 (6.6%)	31 (7.4%)	
1.30以上～1.40未満	47 (11.0%)	39 (9.3%)	7 (1.6%)	1 (0.2%)	40 (9.4%)	38 (9.1%)	
1.20以上～1.30未満	56 (13.1%)	66 (15.8%)	11 (2.6%)	14 (3.3%)	45 (10.5%)	52 (12.4%)	
1.10以上～1.20未満	60 (14.1%)	50 (11.9%)	8 (1.9%)	5 (1.2%)	52 (12.2%)	45 (10.7%)	
1.00以上～1.10未満	47 (11.0%)	43 (10.3%)	9 (2.1%)	5 (1.2%)	38 (8.9%)	38 (9.1%)	
0.90以上 ～ 1.00未満	0.98以上～1.00未満	11 (2.6%)	3 (0.7%)	0 (0.0%)	0 (0.0%)	11 (2.6%)	3 (0.7%)
	0.96以上～0.98未満	6 (1.4%)	10 (2.4%)	1 (0.2%)	3 (0.7%)	5 (1.2%)	7 (1.7%)
	0.94以上～0.96未満	6 (1.4%)	2 (0.5%)	2 (0.5%)	0 (0.0%)	4 (0.9%)	2 (0.5%)
	0.92以上～0.94未満	4 (0.9%)	2 (0.5%)	0 (0.0%)	1 (0.2%)	4 (0.9%)	1 (0.2%)
	0.90以上～0.92未満	2 (0.5%)	4 (1.0%)	0 (0.0%)	0 (0.0%)	2 (0.5%)	4 (1.0%)
0.80以上～0.90未満	12 (2.8%)	10 (2.4%)	3 (0.7%)	3 (0.7%)	9 (2.1%)	7 (1.7%)	
0.80未満	7 (1.6%)	5 (1.2%)	0 (0.0%)	0 (0.0%)	7 (1.6%)	5 (1.2%)	

非継続基準
の判定基準

積立水準の平均	1.48※ ³	1.48	1.64※ ⁴	1.34	1.46	1.50
---------	--------------------	------	--------------------	------	------	------

※³ 2018年3月末（基金型）の積立水準にて異常値が発生している1団体を除くと、1.44

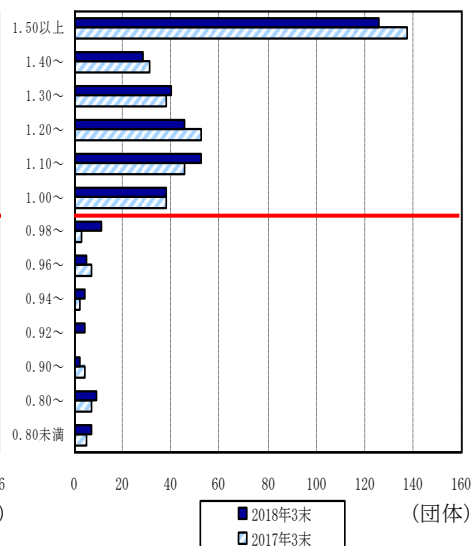
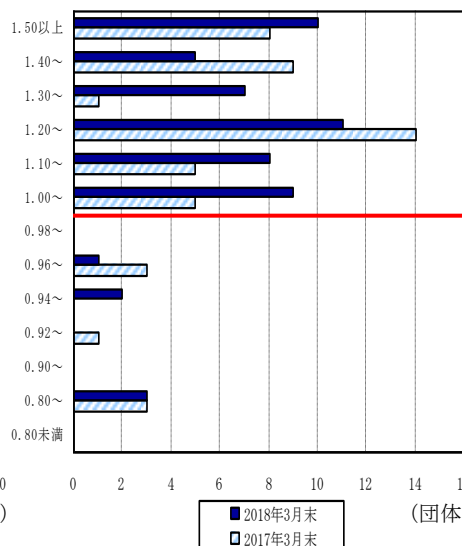
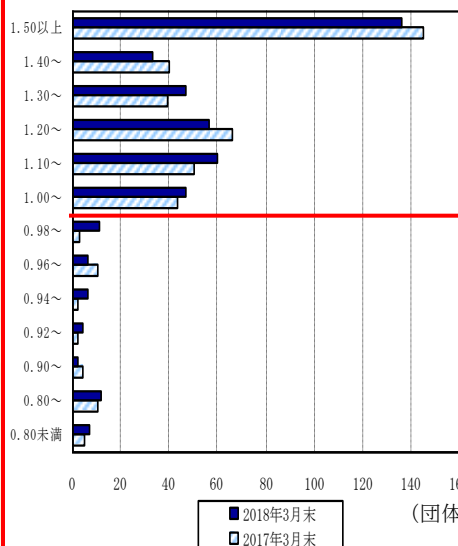
※⁴ 2018年3月末（基金型）の積立水準にて異常値が発生している1団体を除くと、1.31

※ 占率は、基金型・規約型の計（2018年3月末：427団体、2017年3月末：419団体）に対する率を表示しています。

【全体】

【基金型】

【規約型】



VIII. 成熟度に関する指標（掛金に対する給付の割合）について

【掛金に対する給付の割合＝給付額※1÷掛金額※2】

- 2017年度の掛金に対する給付の割合の平均は、89.1%です。（2016年度は、83.3%）
- 2017年度の給付額が掛金額を上回っている団体数は、420団体※3中142団体（33.8%）です。（2016年度は、413団体※4中115団体（27.8%））

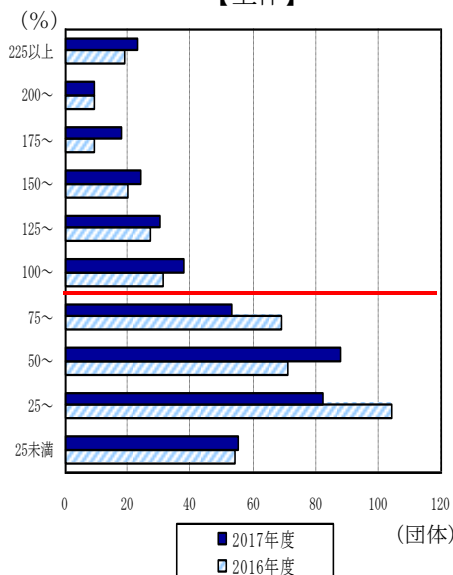
- ※1 給付額＝一時金給付額＋年金給付額（発生ベース）
- ※2 掛金額＝標準掛金額＋特別掛金額＋特例掛金額（発生ベース）
- ※3 受給者のみ、または加入者の過去分のみ閉鎖型DB7団体を除く。
- ※4 受給者のみ、または加入者の過去分のみ閉鎖型DB6団体を除く。

〔上：団体数〕
〔下：占率〕

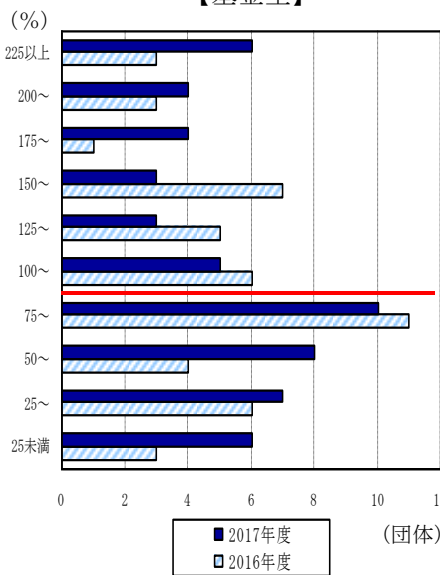
掛金に対する給付の割合	3月末計算基準日の団体数		基金型		規約型	
	2017年度	2016年度	2017年度	2016年度	2017年度	2016年度
225%以上	23 (5.5%)	19 (4.6%)	6 (1.4%)	3 (0.7%)	17 (4.0%)	16 (3.9%)
200%以上～225%未満	9 (2.1%)	9 (2.2%)	4 (1.0%)	3 (0.7%)	5 (1.2%)	6 (1.5%)
175%以上～200%未満	18 (4.3%)	9 (2.2%)	4 (1.0%)	1 (0.2%)	14 (3.3%)	8 (1.9%)
150%以上～175%未満	24 (5.7%)	20 (4.8%)	3 (0.7%)	7 (1.7%)	21 (5.0%)	13 (3.1%)
125%以上～150%未満	30 (7.1%)	27 (6.5%)	3 (0.7%)	5 (1.2%)	27 (6.4%)	22 (5.3%)
100%以上～125%未満	38 (9.0%)	31 (7.5%)	5 (1.2%)	6 (1.5%)	33 (7.9%)	25 (6.1%)
75%以上～100%未満	53 (12.6%)	69 (16.7%)	10 (2.4%)	11 (2.7%)	43 (10.2%)	58 (14.0%)
50%以上～75%未満	88 (21.0%)	71 (17.2%)	8 (1.9%)	4 (1.0%)	80 (19.0%)	67 (16.2%)
25%以上～50%未満	82 (19.5%)	104 (25.2%)	7 (1.7%)	6 (1.5%)	75 (17.9%)	98 (23.7%)
25%未満	55 (13.1%)	54 (13.1%)	6 (1.4%)	3 (0.7%)	49 (11.7%)	51 (12.3%)
掛金に対する給付の割合の平均	89.1%	83.3%	115.6%	119.3%	85.0%	78.4%

※占率は、基金型・規約型の計（2017年度：420団体、2016年度：413団体）に対する率を表示しています。

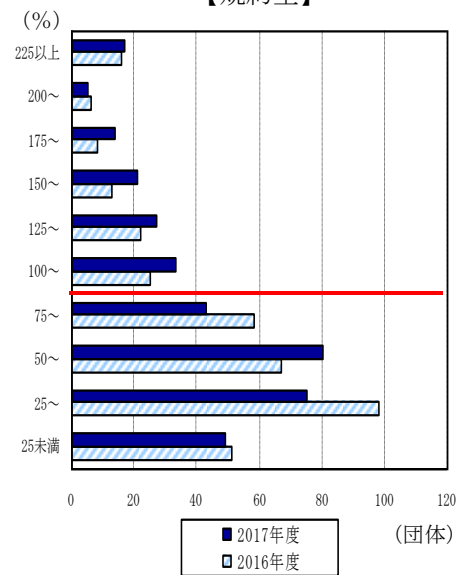
【全体】



【基金型】



【規約型】



IX. 財政検証の結果（まとめ）について

- 2018年3月末は427団体中313団体（73.3%）が、継続基準および非継続基準を充足しています。（2017年3月末は、419団体中314団体（74.9%）が充足）
- 2018年3月末は427団体中397団体（93.0%）が、財政再計算要否判定および非継続基準を充足しています。（2017年3月末は、419団体中393団体（93.8%）が充足）

2018年3月末				2017年3月末					
○継続基準＝純資産額÷責任準備金				○継続基準＝純資産額÷責任準備金					
〔上：団体数〕 〔下：占率〕				〔上：団体数〕 〔下：占率〕					
		非継続基準					非継続基準		
		充足	抵触	合計			充足	抵触	合計
継続 基準	充足	313 (73.3%)	15 (3.5%)	328 (76.8%)	継続 基準	充足	314 (74.9%)	13 (3.1%)	327 (78.0%)
	抵触	85 (19.9%)	14 (3.3%)	99 (23.2%)		抵触	83 (19.8%)	9 (2.1%)	92 (22.0%)
	合計	398 (93.2%)	29 (6.8%)	427 (100.0%)		合計	397 (94.7%)	22 (5.3%)	419 (100.0%)
○財政再計算要否判定 ＝（数理上資産額※＋許容繰越不足金） ÷責任準備金				○財政再計算要否判定 ＝（数理上資産額※＋許容繰越不足金） ÷責任準備金					
※数理上資産額＝純資産額＋資産評価調整加算額 －資産評価調整控除額 （当社総幹事DBでは全件、時価評価しているため、 純資産額と同額。）				※数理上資産額＝純資産額＋資産評価調整加算額 －資産評価調整控除額 （当社総幹事DBでは全件、時価評価しているため、 純資産額と同額。）					
〔上：団体数〕 〔下：占率〕				〔上：団体数〕 〔下：占率〕					
		非継続基準					非継続基準		
		充足	抵触	合計			充足	抵触	合計
財政再 計算要 否判定	充足	397 (93.0%)	29 (6.8%)	426 (99.8%)	財政再 計算要 否判定	充足	393 (93.8%)	21 (5.0%)	414 (98.8%)
	抵触	1 (0.2%)	0 (0.0%)	1 (0.2%)		抵触	4 (1.0%)	1 (0.2%)	5 (1.2%)
	合計	398 (93.2%)	29 (6.8%)	427 (100.0%)		合計	397 (94.7%)	22 (5.3%)	419 (100.0%)

※占率は、基金型・規約型の計（2018年3月末：427団体、2017年3月末：419団体）に対する率を表示しています。